

## APPRENDRE À FAIRE ÉCHEC ET MAT AVEC UN MATÉRIEL RÉDUIT : DAME ET ROI CONTRE ROI

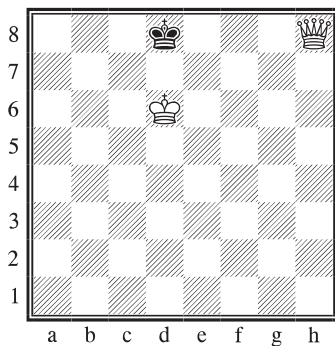
Nous étudierons trois méthodes de mat basiques, à savoir 1) Dame + Roi contre Roi, 2) deux Tours + Roi contre Roi et enfin 3) Tour + Roi contre Roi. Il en existe d'autres (Roi + 2 Fous contre Roi, Roi + Fou + Cavalier contre Roi...) qui ne seront pas abordées dans cet ouvrage.

Apprendre aux élèves une méthode efficace pour mater avec un matériel réduit (quelques pièces seulement sur l'échiquier), de part et d'autre, est intéressant à plus d'un titre.

- En disposant d'une méthode qui mène au gain quelle que soit la force de l'adversaire, l'élève prend confiance en lui et prend aussi conscience de ses moyens car il pourra gagner dans des positions similaires, fréquentes en pratique, face à n'importe quel adversaire dès lors qu'il maîtrisera ces techniques de mat.
- Il apprend aussi de cette manière :
  - à structurer sa réflexion, en planifiant les actions qui correspondent aux étapes successives de la méthode de gain.
  - à développer une stratégie de résolution de problème efficace (le problème ici est de mater le Roi adverse contre toute défense)
  - à « gagner » de manière non aléatoire car la méthode est rigoureuse et logique.

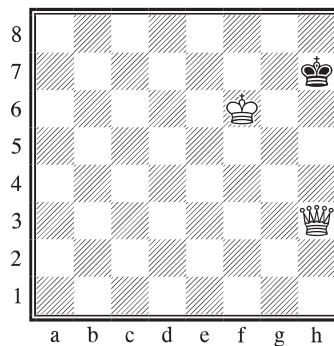
1. On distribue aux élèves les 6 diagrammes suivants. On leur demande d'indiquer dans chaque position si le Roi noir est échec et mat ou non, en entourant la bonne réponse. Ils justifieront leurs réponses pendant la correction collective sur l'échiquier mural.

Diagramme n° 1



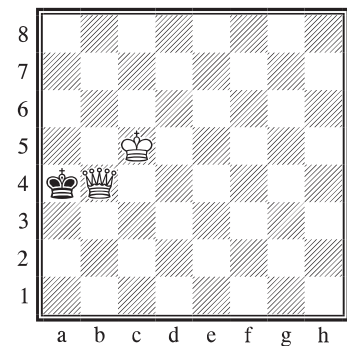
Mat : OUI - NON

Diagramme n° 2



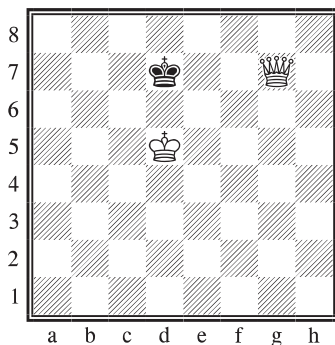
Mat : OUI - NON

Diagramme n° 3



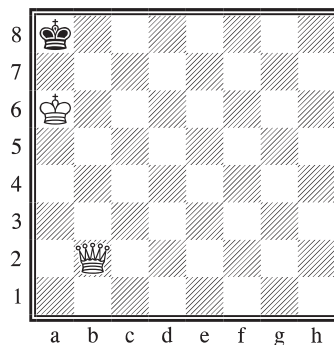
Mat : OUI - NON

Diagramme n° 4



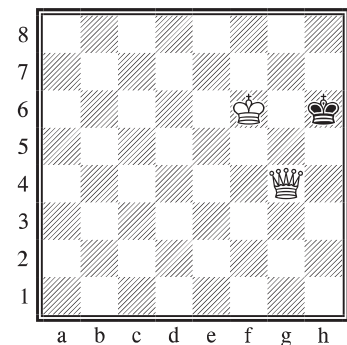
Mat : OUI - NON

Diagramme n° 5



Mat : OUI - NON

Diagramme n° 6



Mat : OUI - NON

2. On procède à une « correction » rapide à chaud, diagramme par diagramme, sur l'échiquier mural, ce qui présente plusieurs intérêts :

1. Les élèves sont conduits à s'exprimer et justifier leurs réponses.
2. On peut vérifier sur l'EM et (in) valider leurs propositions, en proposant des techniques de vérification. (Par exemple un aimant bleu sur les cases accessibles au Roi, un aimant rouge sur les cases qui lui sont interdites)
3. L'enseignant s'assure ainsi que tous les élèves ont assimilé des concepts de base : échec au Roi, échec et mat, opposition, pat, mais aussi qu'ils raisonnent logiquement.
4. À partir des réponses des élèves plusieurs remarques peuvent être faites :  
Sur les Diagrammes 1 et 3 le Roi noir est échec et mat. Il ne dispose d'aucune case de fuite, ne peut pas parer l'échec, ni prendre l'attaquant.

Sur le diagramme 4, le Roi noir dispose de trois cases de fuite différente : c8, d8 et e8.

Sur le diagramme 5, il y a une particularité : si c'est aux Noirs de jouer ils sont « pat » et la partie est nulle. La différence entre pat et mat doit être expliquée aux élèves. Alors que l'échec et mat s'obtient en attaquant le Roi adverse, le pat est une situation particulière dans laquelle **le Roi adverse n'est pas attaqué** MAIS l'adversaire ne peut jouer aucun coup de Roi (ou d'une autre pièce) sans exposer son Roi à une attaque. Ici, le Roi noir n'est pas attaqué car il n'est pas en échec dans la position du diagramme 5 et il ne peut pas jouer non plus, d'où cette position de pat.

3. Il est intéressant de comparer les diagrammes 1 et 4. Dans les deux cas les Rois sont face à face, avec une case d'écart. On dit qu'ils sont « en opposition ». Le Roi blanc couvre trois cases qui forment une sorte de bouclier interdisant la fuite vers l'avant du Roi noir.

Sur le diagramme 1, le Roi noir étant placé « à la bande », c'est-à-dire en bordure de l'échiquier ne peut pas non plus reculer. Il est échec et mat.

Sur le diagramme 2, le Roi noir est à la bande et ne peut pas reculer. Il n'est toutefois pas échec et mat car les deux Rois n'étant pas placés en opposition (face à face avec une case d'écart) le Roi noir peut fuir latéralement en g8.

Sur le diagramme 3, le Roi noir est à la bande. Il ne peut donc reculer. Les deux Rois ne sont pas en opposition mais la Dame blanche, protégée par son Roi est « collée » au Roi noir empêchant toute tentative de fuite. Elle donne ainsi échec et mat.

Sur le diagramme 4, le Roi noir ne se trouve pas en bordure de l'échiquier. C'est pourquoi il dispose de trois cases de fuite derrière lui.

EN CONCLUSION, pour donner échec et mat il faut coincer le Roi seul (on dit le « Roi dépouillé ») à la bande avec l'opposition (cas du Diagramme 1) ou dans une position comparable à celle obtenue au diagramme 3, c'est-à-dire avec la Dame collée contre le Roi adverse. On appelle cette position d'échec et mat le « baiser de la mort ».